

2018 年度

广东省智能制造研究所部门预算

目 录

第一部分 广东省智能制造研究所概况

一、主要职责

二、机构设置

第二部分 广东省智能制造研究所 2018 年度部门预算表

一、收支总体情况表

二、收入总体情况表

三、支出总体情况表

四、财政拨款收支总体情况表

五、一般公共预算支出情况表（按功能分类科目）

六、一般公共预算基本支出情况表（按支出经济分类科目）

七、一般公共预算项目支出情况表（按支出经济分类科目）

八、一般公共预算安排的行政经费及“三公”经费预算表

九、政府性基金预算支出情况表

十、部门预算基本支出预算表

十一、部门预算项目支出及其他支出预算表

第三部分 2018 年部门预算情况说明

第四部分 名词解释

第一部分 广东省智能制造研究所概况

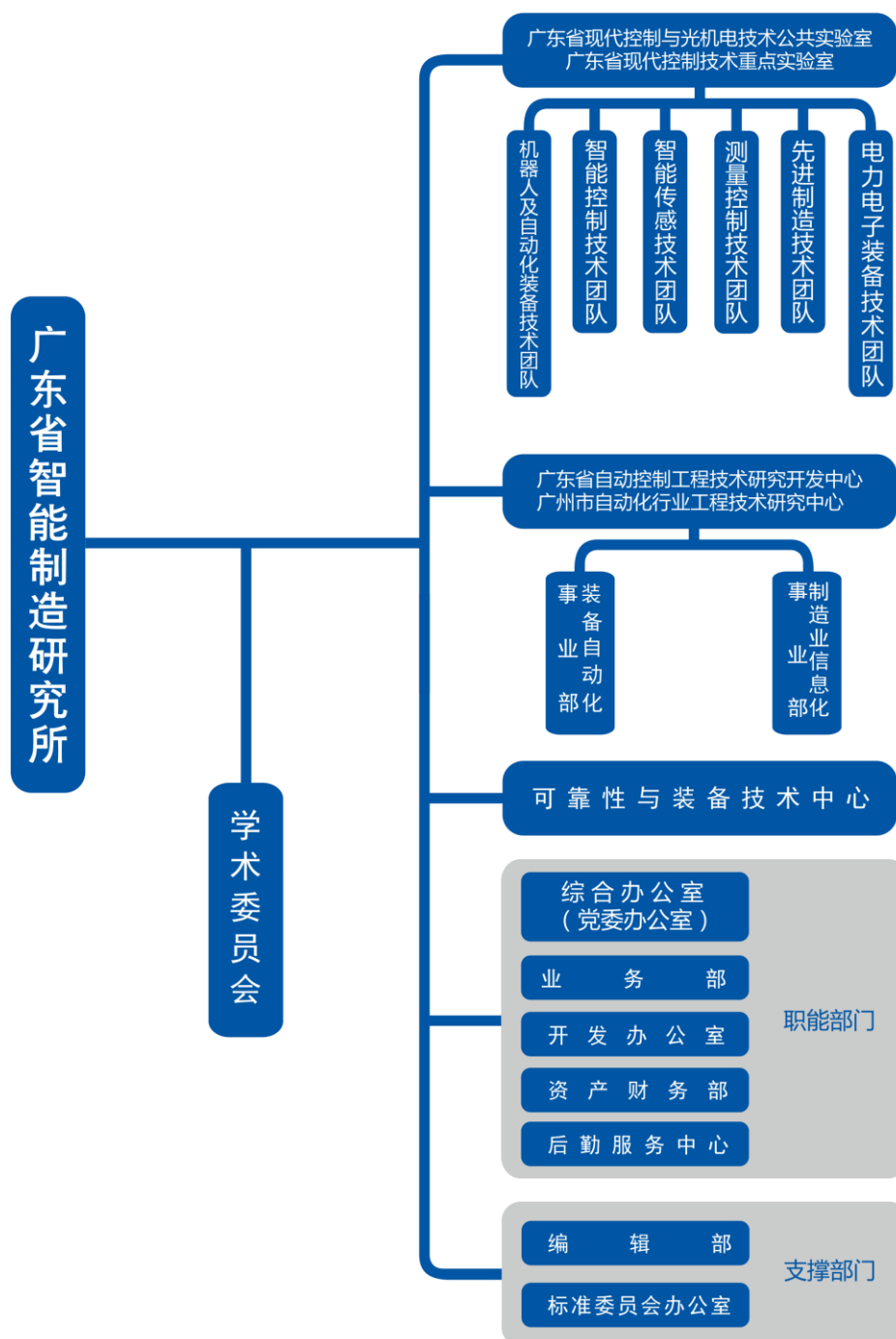
一、主要职责

广东省智能制造研究所成立于 1969 年 1 月，先后经历广东省科学院实验工厂、广东省科学院自动化工程研制中心、广东省自动化研究所等阶段。2015 年，在原广东省自动化研究所基础上整合原广东省工业技术研究院机电研究所，组建广东省智能制造研究所。

广东省智能制造研究所作为广东省智能制造领域科技创新的重要力量，主要研发方向有智能传感技术、智能装备技术、机器人技术、制造业信息化技术、轻量化设计及可靠性测试技术。广东省智能制造研究所面向技术发展前沿，聚焦国家、广东省经济社会发展战略和产业发展需求，开展装备智能化及智能工厂、产业共性技术应用基础研究，发展智能化、信息化、标准化关键技术，致力于为地方产业发展提供科技服务。

二、机构设置

广东省智能制造研究所组织机构如下图：



截至 2017 年 6 月 30 日，广东省智能制造研究所编制员额数为 161 人，在职人数 167 人，在编人数 81 人，离退休人数 113 人，其中离休 1 人，退休 112 人。

第二部分 广东省智能制造研究所 2018 年度部门预算表

一、收支总体情况表

单位名称：广东省智能制造研究所

单位：万元

收 入		支 出	
项 目	2018 年 预算	项 目	2018 年预算
一、财政拨款	2,750.55	一、基本支出	6,196.59
二、财政专户拨款		二、项目支出	1,076.60
三、其他资金	4,522.64	三、事业单位经营支出	
本年收入合计	7,273.19	本年支出合计	7,273.19
四、上级补助收入		四、对附属单位补助支出	
五、附属单位上缴收入		五、上缴上级支出	
六、用事业基金弥补收支总额		六、结转下年	
收入总计	7,273.19	支出总计	7,273.19

注：财政拨款收支情况包括一般公共预算、政府性基金预算、国有资本经营预算拨款收支情况。

二、收入总体情况表

单位名称：广东省智能制造研究所

单位：万元

项 目	2018 年预算
一、预算拨款	2,750.55
一般公共预算拨款	2,750.55
基金预算拨款	
二、财政专户拨款	
教育收费	
其他财政收入拨款	
三、其他资金	4,522.64
事业收入	4,243.87
事业单位经营收入	278.77
其他收入	
本 年 收 入 合 计	7,273.19
四、上级补助收入	
五、附属单位上缴收入	
六、用事业基金弥补收支总额	
收 入 总 计	7,273.19

表 3

三、支出总体情况表

单位名称：广东省智能制造研究所

单位：万元

项 目	2018 年预算
一、基本支出	6,196.59
工资福利支出	4,081.16
一般商品和服务支出	1,379.51
对个人和家庭的补助	267.96
其他资本性支出等	467.96
自有资金	
二、项目支出	1,076.60
日常运转类项目	
政府购买服务类项目	
信息系统建设类项目	
基本建设类项目	
科技研发类项目	988.60
信息化运维类项目	
专项业务类项目	
因公出国（境）项目	88.00
补助企事业单位项目	
自有资金	
三、事业单位经营支出	
本 年 支 出 合 计	7,273.19
四、对附属单位补助支出	
五、上缴上级支出	
六、结转下年	
支 出 总 计	7,273.19

表 4

四、财政拨款收支总体情况表

单位名称：广东省智能制造研究所

单位：万元

收 入		支 出	
项 目	2018 年预算	项 目	2018 年预算
一、一般公共预算	2,750.55	一、一般公共预算	2,750.55
二、政府性基金预算		二、政府性基金预算	
三、国有资本经营预算		三、国有资本经营预算	
本年收入合计	2,750.55	本年支出合计	2,750.55

表 5

五、2018 年一般公共预算支出情况表（按功能分类科目）

单位名称：广东省智能制造研究所

单位：万元

功能科目名称	一般公共预算支出		
	小计	其中：基本支出	项目支出
合 计	2,750.55	1,673.95	1,076.60
[206]科学技术支出	2,482.59	1,405.99	1,076.60
[20601]科学技术管理事务	161.00	161.00	
[2060101]行政运行	161.00	161.00	
[20603]应用研究	500.00	500.00	
[2060301]机构运行	500.00	500.00	
[20604]技术与开发	744.99	744.99	
[2060401]机构运行	744.99	744.99	
[20605]科技条件与服务	1,076.60		1,076.60
[2060599]其他科技条件与服务支出	1,076.60		1,076.60
[208]社会保障和就业支出	267.96	267.96	
[20805]行政事业单位离退休	267.96	267.96	
[2080502]事业单位离退休	267.96	267.96	

表 6

六、2018年一般公共预算基本支出情况表（按支出经济分类科目）

单位名称：广东省智能制造研究所

单位：万元

政府预算支出经济分类	部门预算支出经济科目	2018年预算
	合 计	1,673.95
[505]对事业单位经常性补助	[301]工资福利支出	1,286.03
[50501]工资福利支出	[30101]基本工资	433.70
[50501]工资福利支出	[30102]津贴补贴	235.87
[50501]工资福利支出	[30107]绩效工资	554.06
[50501]工资福利支出	[30199]其他工资福利支出	62.40
[505]对事业单位经常性补助	[302]商品和服务支出	102.00
[50502]商品和服务支出	[30201]办公费	8.00
[50502]商品和服务支出	[30205]水费	5.00
[50502]商品和服务支出	[30206]电费	55.00
[50502]商品和服务支出	[30211]差旅费	8.00
[50502]商品和服务支出	[30212]因公出国（境）费用	5.00
[50502]商品和服务支出	[30213]维修（护）费	3.00
[50502]商品和服务支出	[30215]会议费	3.00
[50502]商品和服务支出	[30216]培训费	2.00
[50502]商品和服务支出	[30217]公务接待费	5.00
[50502]商品和服务支出	[30231]公务用车运行维护费	8.00
[506]对事业单位资本性补助	[310]资本性支出	17.96
[50601]资本性支出（一）	[31002]办公设备购置	10.00
[50601]资本性支出（一）	[31003]专用设备购置	7.96
[509]对个人和家庭的补助	[303]对个人和家庭的补助	267.96
[50905]离退休费	[30301]离休费	24.62
[50905]离退休费	[30302]退休费	243.34

七、2018 年一般公共预算项目支出情况表（按支出经济分类科目）

单位名称：广东省智能制造研究所

单位：万元

政府预算支出经济分类	部门预算支出经济科目	2018 年预算
	合计	1,076.60
[505]对事业单位经常性补助	[302]商品和服务支出	88.00
[50502]商品和服务支出	[30212]因公出国（境）费用	88.00
[599]其他支出	[399]其他支出	988.60
[59999]其他支出	[39999]其他支出	988.60

八、2018 年一般公共预算安排的行政经费及“三公”经费预算表

单位名称：广东省智能制造研究所

单位：万元

项 目	2018 年预算
2018 年行政经费	
2018 年“三公”经费	106.00
其中：（一）因公出国（境）支出	93.00
（二）公务用车购置及运行维护支出	8.00
1. 公务用车购置	
2. 公务用车运行维护费	8.00
（三）公务接待费支出	5.00

注：

1、行政经费包括：（1）基本支出。一是包括工资、津贴及奖金、医疗费、住房补贴等（不包括离退休支出，包括离退休人员管理机构的在职人员支出）基本支出；二是包括办公及印刷费、水电费、邮电费、取暖费、交通费、差旅费、会议费、福利费、物业管理费、日常维修费、专用材料费、一般购置费等公用经费支出。（非行政单位不纳入统计范围）（2）一般行政管理项目支出。具体包括出国费、招待费、会议费、办公用房维修租赁、购置费（包括设备、计算机、车辆等）、干部培训费、执法部门办案费、信息网络运行维护费等。

2、“三公”经费包括因公出国（境）经费、公务用车购置及运行维护费和公务接待费。其中：因公出国（境）经费指省直行政单位、事业单位工作人员公务出国（境）的住宿费、差旅费、伙食补助费、杂费、培训费等支出；公务用车购置及运行维护费指省直行政单位、事业单位公务用车购置费、公务用车租用费、燃料费、维修费、过桥过路费、保险费等支出；公务接待费指省直行政单位、事业单位按规定开支的各类公务接待（外宾接待）费用。

九、2018 年政府性基金预算支出情况表

单位名称：广东省智能制造研究所

单位：万元

功能科目名称	政府性基金预算支出		
	小计	其中：基本支出	项目支出

注：我单位无政府性基金安排的支出，本表为空。同时按照财政部有关要求，以空表呈报省人代会审议。

十、2018 年部门预算基本支出预算表

单位名称：广东省智能制造研究所

金额：万元

支出项目类别（资金使用单位）	总计	财政拨款				财政专户 拨款	其他资金
		合计	一般公共预算	政府性基 金预算	国有资本 经营预算		
**	1	2	3	4	5	6	7
合计	6,196.59	1,673.95	1,673.95				4,522.64
广东省智能制造研究所	6,196.59	1,673.95	1,673.95				4,522.64
工资和福利支出	4,081.16	1,286.03	1,286.03				2,795.13
商品和服务支出	1,379.51	102.00	102.00				1,277.51
对个人和家庭的补助	267.96	267.96	267.96				
其他资本性等支出	467.96	17.96	17.96				450.00

十一、2018 年部门预算项目支出及其他支出预算表

单位名称：广东省智能制造研究所

金额：万元

支出项目类别（资金使用单位）	总计	财政拨款				财政专户拨款	其他资金	绩效目标
		合计	一般公共预算	政府性基金预算	国有资本经营预算			
**	1	2	3	4	5	6	7	8
合计	1,076.60	1,076.60	1,076.60					
广东省智能制造研究所	1,076.60	1,076.60	1,076.60					
基于特征模型的协作机器人控制关键技术研究	10.00	10.00	10.00					
机器人高精度主动柔顺力控装置关键技术研究及系统开发	10.00	10.00	10.00					
能量回馈型动力电池多功能检测设备关键技术研究	15.00	15.00	15.00					
面向行业的智能制造关键技术与示范	170.00	170.00	170.00					
全自主编程智能工业机器人系统关键技术与系统开发	15.00	15.00	15.00					

智能木工喷涂机器人及控制系统关键技术研发	10.00	10.00	10.00					
谐波减速器可靠性数值模拟技术研究	10.00	10.00	10.00					
智能制造装备技术团队	398.60	398.60	398.60					
智能制造关键技术研发及产业化创新平台建设	350.00	350.00	350.00					
智能制造关键技术研发及产业化创新平台建设因公出国（境）费用	50.00	50.00	50.00					
面向行业的智能制造关键技术研究示范因公出国（境）费用	30.00	30.00	30.00					
智能制造装备技术团队因公出国（境）费用	8.00	8.00	8.00					

第三部分 2018 年度部门预算情况说明

一、部门预算收支增减变化情况

(一) 部门预算收入情况说明

1、2018 年收入预算 7273.19 万元，比上年减少 434.09 万元，减少 5.63%，主要原因是 2018 年离退休工资发放政策有变，年初离退休经费预算只安排了公用经费部分，导致一般公共预算拨款减少，其他资金基本持平。

与 2017 年相比，收入各项目增减变化情况如下表：

项目	本年度	上年度	增加额	增长率	增减原因
一、预算拨款	2750.55	3173.30	-422.75	-13.32%	2018 年初离退休经费只预算安排了公用经费部分
一般公共预算拨款	2750.55	3173.30	-422.75	-13.32%	2018 年初离退休经费只预算安排了公用经费部分
基金预算拨款					
二、财政专户拨款					

教育收费					
其他财政收入拨款					
三、其他资金	4522.64	4533.98	-11.34	-0.25%	基本持平
事业收入	4243.87	4142.98	100.89	2.44%	事业收入有所增加
事业单位经营收入	278.77	388.00	-109.23	-28.15%	房产出租收入减少
其他收入		3.00	-3.00	-100.00%	2018年没预算利息收入
本年收入合计	7273.19	7707.28	-434.09	-5.63%	2018年初离退休经费只预算安排了公用经费部分

2、一般公共预算拨款包含在职人员费用、公用经费、离退休费用、专项经费和基本建设经费。

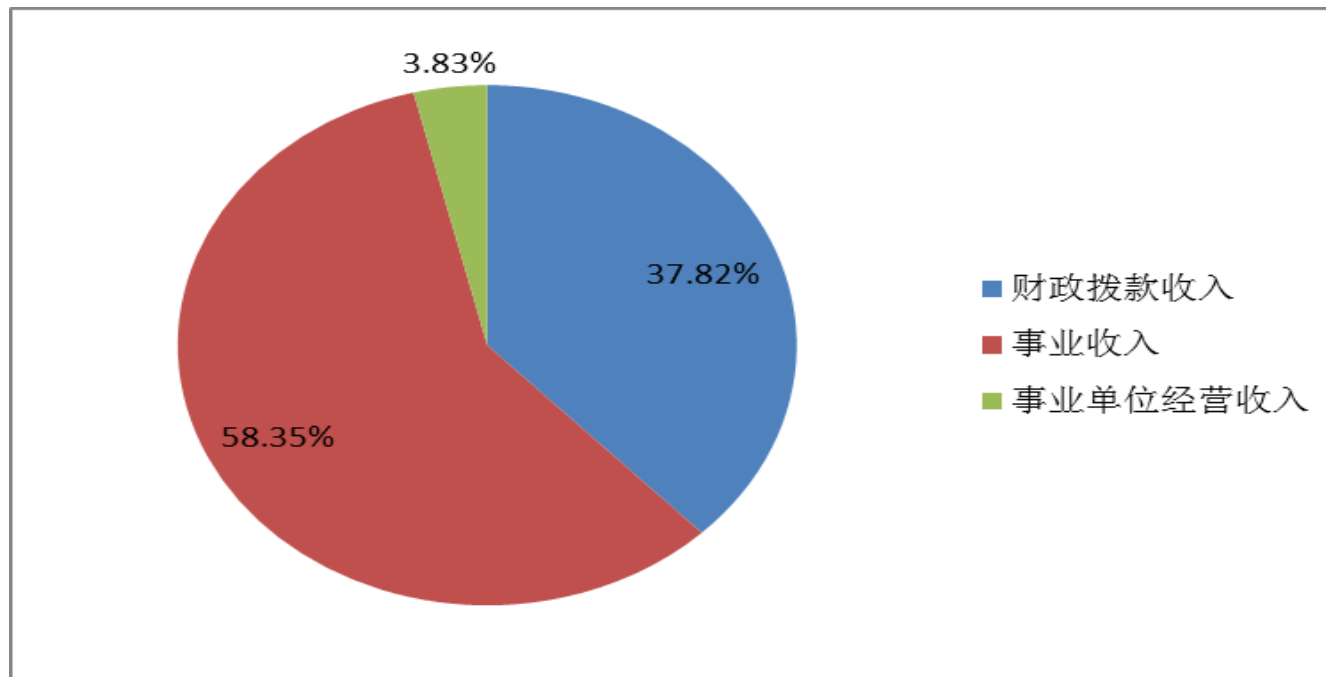
2018年一般公共预算拨款2750.55万元，比上年减少422.75万元，减少13.32%，主要原因是2018年初离退休经费预算只安排了公用经费部分267.96万元，而2017年预算安排离退休经费962.31万元。

与 2017 年相比，一般公共预算拨款增减变化情况如下表：

项 目	本年度	上年度	增加额	增长率	增减原因
人员和公用经费	1405.99	1405.99	0	0	
离退休经费	267.96	962.31	-694.35	-72.15%	主要原因是 2018 年初离退休经费只预算安排了公用经费部分 267.96 万元，而 2017 年预算安排离退休经费 962.31 万元
非税项目					
科技发展专项资金（省科学院专项经费方向）	1076.60	805.00	271.60	33.74%	今年专项经费拨款有所增加
合 计	2750.55	3173.30	-422.75	-13.32%	2018 年初离退休经费预算安排大幅减少，专项经费略有增加

3. 收入各项目构成

本年收入合计 7273.19 万元,其中:财政拨款收入 2750.55 万元,占 37.82%; 事业收入 4243.87 万元,占 58.35%; 事业单位经营收入 278.77 万元,占 3.83%。



（二）部门预算支出情况说明

1、2018年支出预算7273.19万元，比上年减少434.09万元，减少5.63%，主要原因是2018年离退休工资发放政策有变，年初离退休经费只预算安排了公用经费部分267.96万元，较2017年离退休经费预算安排962.31万元减少了694.35万元，直接导致对个人和家庭的补助列支减少；2018年预算安排科研项目（含科技发展专项资金---省科学院专项经费）1076.60万元，较2017年预算安排805.00万元增加了271.60万元。

与2017年相比，支出各项目增减变化情况如下表：

单位名称：广东省智能制造研究所

单位：万元

项 目	本年度	上年度	增加额	增长率	增减原因
一、基本支出	6196.59	6902.28	-705.69	-10.22%	今年基本事业经费与上年基本持平，年初离退休经费只预算安排了公用经费部分
工资福利支出	4081.16	3374.67	706.49	20.94%	今年预算人员有所增加，人员工资福利增加
一般商品和服务支出	1379.51	1159.51	220.00	18.97%	今年预算日常运行费用有所增加
对个人和家庭的补助	267.96	1520.13	-1252.17	-82.37%	年初离退休经费只预算安排了公用经费部分

其他资本性支出等	467.96	847.96	-380.00	-44.81%	购置设备较上年有所减少
二、项目支出	1076.6	805.00	271.60	33.74%	今年预算安排科研项目(含科技发展专项资金---省科学院专项经费)增加
科技研发类项目	988.60		988.60	100%	今年科技研发类项目增加
其他类项目		805.00	-805.00	-100%	今年其他类项目减少
因公出国出(境)项目	88.00		88.00	100%	今年科研项目单列因公出国出(境)费用
本年支出合计	7273.19	7707.28	-434.09	-5.63%	今年基本事业经费与上年基本持平,年初离退休经费只预算安排了公用经费部分,科研项目增加
支出总计	7273.19	7707.28	-434.09	-5.63%	今年基本事业经费与上年基本持平,年初离退休经费只预算安排了公用经费部分,科研项目增加

二、“三公经费”经费安排情况说明

2018年广东省智能制造研究所“三公”经费预算安排106.00万元，比上年增加68.00万元，增长178.95%。其中：因公出国（境）费93.00万元，比上年增加68.00万元，增长272.00%，主要原因是2018年预算增加科技发展专项资金（省科学院专项经费方向）的国际科技合作与交流费88.00万元。公务用车购置及运行费8.00万元，与上年预算一致。公务接待费5.00万元，与上年预算一致。

（一）因公出国（境）费情况

因公出国（境）费预算支出93.00万元，比2017年增加68.00万元。主要是2018年预算增加科技发展专项资金（省科学院专项经费方向）的国际科技合作与交流费88万元。

全年预算拟安排因公出国（境）团组数为15个，累计20人次，预算支出93万元。

（二）公务用车购置及运行费情况

2018年公务用车购置及运行费预算支出8.00万元，与上年预算一致。全年预算拟安排公务用车购置为0万元，公务用车运行维护费为8.00万元。

（三）公务接待费情况

2018年公务接待费预算支出5.00万元，与上年预算一致。全年预算拟安排公务接待费支出5.00万元，接待国内外客人为50批次，共450人次。

三、机关运行经费安排情况

2018年，广东省智能制造研究所机关运行经费安排102.00万元，比上年减少9万元，减少8.11%，与上年基本持平。其中：办公费8.00万元，水费5.00万元，电费55.00万元，差旅费8.00万元，因公出国（境）费用5.00万元，维修（护）费3.00万元，会议费3.00万元，培训费2.00万元，公务接待费5.00万元，公务用车运行维护费8.00万元。

四、政府采购情况

2018年，广东省智能制造研究所年初预算暂无政府采购安排。

五、国有资产占有使用情况

截至2017年6月30日，广东省智能制造研究所占有使用国有资产分布构成总体情况为：1.房屋建筑物面积：6738.34平方米，账面原值为526.25万元，另在建工程100号大院13号楼（自动化科学技术大楼）正在办理转固

手续；2.大型仪器设备 9 台，账面原值为 336.00 万元；3.机动车辆 4 台，账面原值 77.58 万元，属一般公务用车，主要用于科研单位的出差、调研、送样、科学考察等业务。

资产主要变动情况为：2016 年 7 月至 2017 年 6 月期间，新增房屋修缮 106.33 万元，科研仪器设备 246.82 万元。

六、预算绩效信息公开情况

2018 年广东省智能制造研究所暂时没有需要进行预算绩效评价的项目，预算绩效信息公开项目个数是 0。

第四部分 名词解释

一、预算拨款:指省财政当年安排的资金,包括公共预算拨款和基金预算拨款。

二、事业收入:指科研事业单位开展专业业务活动及辅助活动所取得的收入。如科研收入、技术收入、试制产品收入、学术活动收入、科普活动收入等。

三、事业单位经营收入:指事业单位在专业业务活动及其辅助活动之外开展非独立核算经营活动取得的收入。如产品销售收入等。

四、其他收入:指除上述预算拨款、预算外收入、事业收入、事业单位经营收入等以外的收入。如存款利息收入,捐赠收入、投资收益等。

五、上级补助收入:指科学事业单位从财务主管部门和上级单位取得的非财政补助款。

六、附属单位上缴收入:指科学事业单位收到的附属独立核算的生产、经营和服务单位按照有关规定上缴的收入。

七、用事业基金弥补收支差额:指科学事业单位在预计用当年“财政拨款”、“事业收入”、“事业单位经营收入”、“其他收入”不足以安排支出的情况下,使用以前年度积累的事业基金(科学事业单

位当年收入和支出相抵后按国家规定提取，用于弥补以后年度收支差额的基金）弥补本年度收支缺口的资金。

八、年初结转和结余:指以前年度尚未完成、结转到本年按有关规定继续使用的资金我。

九、社会保障和就业（类）行政事业单位离退休（款）归口管理的事业单位离退休（项）：指我院的离退人员的支出。

十、结余分配：指事业单位按规定提取的职工福利基金、事业基金和缴纳的所得税，以及建设单位按规定应交回的基本建设竣工项目结余资金。

十一、年末结转和结余:指本年度或以前年度预算安排、因客观条件发生变化无法按原计划实施，需要延迟到以后年度按有关规定继续使用的资金。

十二、基本支出：指为保障机构正常运转、完成日常工作任务而发生的人员支出和公用支出。

十三、项目支出:指在基本支出之外为完成特定任务和事业发展目标所发生的支出。

十四、经营支出:指事业单位在专业业务活动及其辅助活动之外开展非独立核算经营活动发生的支出。

十五、“三公”经费：纳入省级财政预决算管理的“三公”经费，是指省级部门用财政拨款安排的因公出国（境）费、公务用车购置及运行费和公务接待费。其中，因公出国（境）费反映单位公务出国（境）的国际旅费、国外城市间交通费、住宿费、伙食费、培训费、公杂费等支出；公务用车购置及运行费反映单位公务用车车辆购置支出（含车辆购置税）及租用费、燃料费、维修费、过路过桥费、保险费、安全奖励费用等支出；公务接待费反映单位按规定开支的各类公务接待（含外宾接待）支出。

十六、机关运行经费（包括办公及印刷费、邮电费、差旅费、会议费、福利费、日常维修费、专用材料及一般设备购置费、办公用房水电费、办公用房物业管理费、培训费、公务接待费、劳务费、委托业务费、工会经费、公务用车运行维护费、其他交通费用、其他商品和服务支出等）。